



**De pædagogiske
pejlemærker**

SORØ KOMMUNE

De pædagogiske pejlemærker

På de næste sider præsenteres 10 pejlemærker for det pædagogiske arbejde i skoler og daginstitutioner i Sorø Kommune. Med pejlemærkerne får vi et fælles sprog og et fælles værdigrundlag for vores samarbejde med børn, unge og familier.

Forskningen viser, at et fælles værdigrundlag er essentielt for udviklingen af et positivt lærings- og udviklingsmiljø for alle børn. De voksnes tilgang og holdninger har en direkte målbar effekt på børnene, og fælles retning og forståelse virker fremmende på udviklingsmulighederne. Det gælder for børn generelt, og det gælder i høj grad for børn i udsatte positioner.

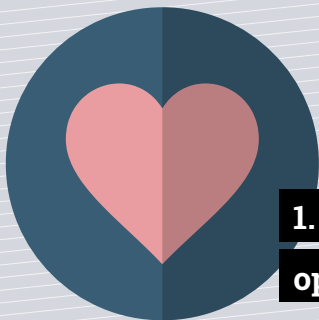
Med de 10 pædagogiske pejlemærker afstikker vi en fælles kurs uden at skabe ensretning. Pejlemærkerne er så konkrete, at de sikrer fælles fodslag i det pædagogiske arbejde i kommunen. De er samtidig så åbne, at hver enkel skole og institution har frihed til at vælge, hvordan de konkret vil navigere, så pejlemærkerne udmøntes i deres pædagogiske praksis.

Pejlemærkerne bygger på tre pædagogiske teorier, nemlig Marte Meo, Narrativ Pædagogik og LP-modellen. Teoriene er valgt, fordi de taler godt sammen, og fordi de giver os nogle kvalificerede værktøjer i det pædagogiske arbejde. Mange sko-

ler og institutioner i Sorø Kommune arbejder i forvejen med en eller flere af de tre teorier. Målet er derfor ikke at erstatte den nuværende pædagogiske praksis, men derimod at udvikle og kvalificere det fine arbejde, der allerede finder sted i skoler og daginstitutioner i Sorø Kommune.

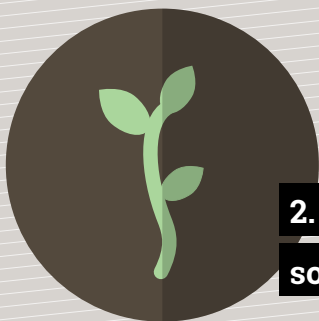
God fornøjelse med læsningen.

Du finder mere viden om pejlemærkerne i baggrundsartiklen, der kortlægger fællesnævnerne i Marte Meo, Narrativ pædagogik og LP-modellen.



1. Vi ved, at mennesker, der kan opføre sig ordentlig, gør det

Vores pædagogiske indsats handler ikke om at få mennesker til at holde op med at gøre forkerte ting. Den handler om at få mennesker til at lykkes. Det gælder både for børn, forældre og fagpersoner. Vi ønsker alle, at vores initiativer bliver set, og at vores idéer realiseres. Det er først, når dette ikke sker, at vi kan komme til at opføre os uhensigtsmæssigt.



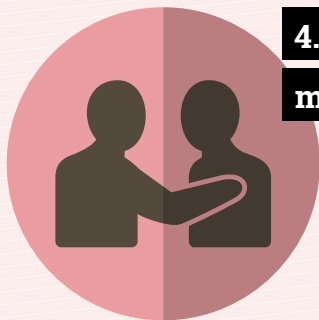
2. Vi ser altid udvikling som en mulighed

Vi har øje for, at ingen tilstande er statiske. Selv om barnet tidligere har indgået i uhensigtsmæssige samspilsmønstre, er udvikling til enhver tid en mulighed. Barnets aktuelle relationer har en afgørende betydning for dets fremtidige tilknytning og billede af sig selv. Kvaliteten af vores møde med barnet her og nu er derfor en konkret faktor, som har direkte indflydelse på udviklingsmulighederne.



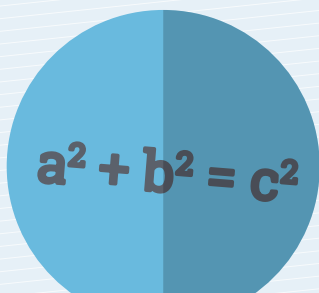
3. Vi inkluderer den andens perspektiv

Vi har blik for, at vores egen forståelse er én blandt mange, og at de måder, vi forstår og forklarer tingene på, indeholder både muligheder og begrænsninger. At kortlægge de forskellige forståelser i et samarbejde er i sig selv en vigtig indsats. En væsentlig færdighed hos den professionelle er at være nysgerrig på andres perspektiver uden at ville forklare sine egne pointer først.



4. Vi står skulder ved skulder med børn og forældre

Vi har fokus på, at møder og indsatser ikke skal handle **om** familier. I stedet ønsker vi at holde møder og iværksætte indsatser **med** familierne. I samarbejdet med familierne er det vigtigt at handle, så parterne kommer på samme hold. Vi ser en styrke i, at deltagerne i et samarbejde har forskellige erfaringer og færdigheder, som hver især kvalificerer samarbejdet.



5. Vi ved, at vi selv indgår i ligningen

Vores tilgang til praksis er, at det at skabe udvikling hos barnet også handler om at skabe udvikling hos os selv. Som professionelle har vi flere muligheder for at ændre på rammerne og gøre tingene på nye måder, end et barn eller en familie i vanskeligheder har. Ved at stille skarpt på vores egen praksis forpligter vi os til at gå nye veje, hvis det, vi gør, ikke har den ønskede effekt.



6. Vi ser håb som en handling

Vi er opmærksomme på, at følelser smitter, og at vores tilgang til en opgave indvirker på de øvrige deltagere. Mennesker i vanskeligheder har brug for samarbejdspartnere, der bevarer håbet og formidler glæden. Vi tilstræber derfor at gøre håb til et aktivt element i vores måde at handle på.



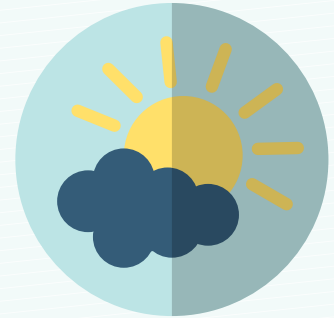
7. Vi udvikler løsninger i fællesskab

En pædagogisk indsats kan sjældent sættes på formel. I stedet forsøger vi konstant at udvikle indsatsen i et samspil mellem deltagerne. En faglig ekspertviden bliver først for alvor anvendelig, når vi inddrager deltagernes erfaringer og de lokale vilkår. Vi søger derfor ikke efter endegyldige svar og standardiserede handlingsanvisninger, men udvikler løsninger ud fra den konkrete problemstilling.



**8. Vi finder den
bagvedliggende mening**

Alle handlinger kan ses som kommunikation. Vi tilstræber derfor at finde det meningsfulde – også bag det tilsyneladende uforståelige. Når børn eller voksne opfører sig på måder, som virker uhensigtsmæssige, er det en vigtig professionel færdighed at finde intentionerne bag deres handlinger. Den pædagogiske opgave er at afdække og handle på det, som den anden forsøger at fortælle med sin adfærd.



**10. Vi har øje for både
problemerne og
det, der lykkes**

Vi taler ikke uden om problemerne, men vi taler de ting frem, der er på spil bag problemerne. Samtidig er vi opmærksomme på, at problemerne ikke er lige dominerende på alle områder af et menneskes liv. De situationer, hvor det går bedst, er ofte det grundlag, som den ønskede fremtid skal bygges på. Vi forsøger derfor at skabe omstændigheder, der aktiverer de hidtil usete udviklingsmuligheder.



**9. Vi taler, så andre får lyst
til at lytte, og lytter,
så andre få lyst til at tale**

Vi tilstræber en anerkendende og refleksiv kommunikation. Målet er at skabe samarbejdsrelationer og dialoger, der stiller alle deltagere i et godt lys. Vi har øje for, at sproget ikke kun beskriver virkeligheden, men også skaber virkeligheden. Vores formuleringer og de fortællinger, vi vælger at fokusere på, har betydning for den andens selvopfattelse og handlemuligheder. Via sproget holder vi en del af den andens liv i vores hænder.



SORØ
KOMMUNE

Rådhusvej 8

4180 Sorø

Telefon 57 87 60 00

www.soroe.dk/inklusion

